



PORRENTROY

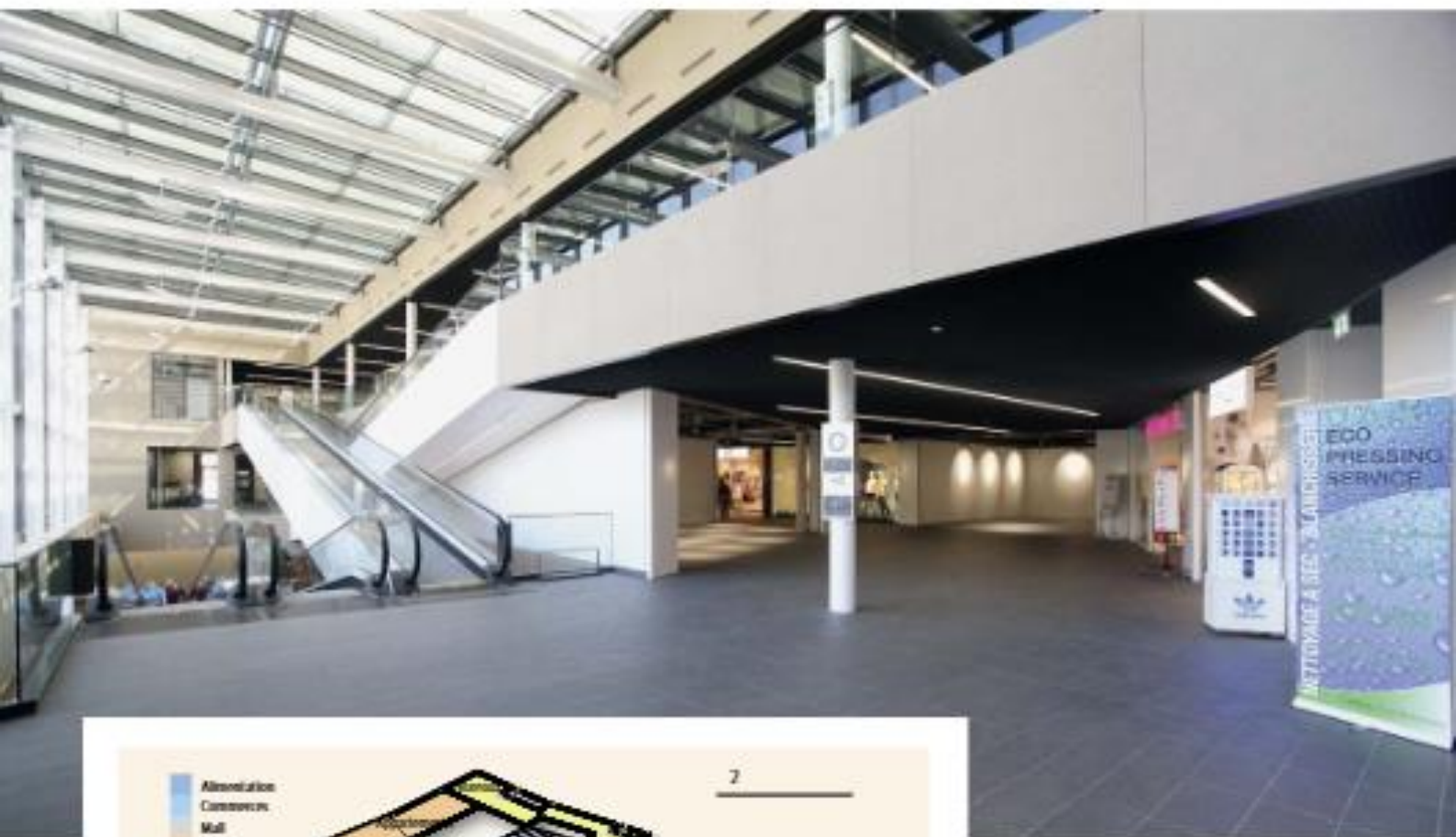
Place à l'Esplanade!

Inauguré le 25 février dernier, le nouveau complexe Esplanade Centre veut revitaliser le faubourg Saint-Germain, l'une des portes de la vieille ville.

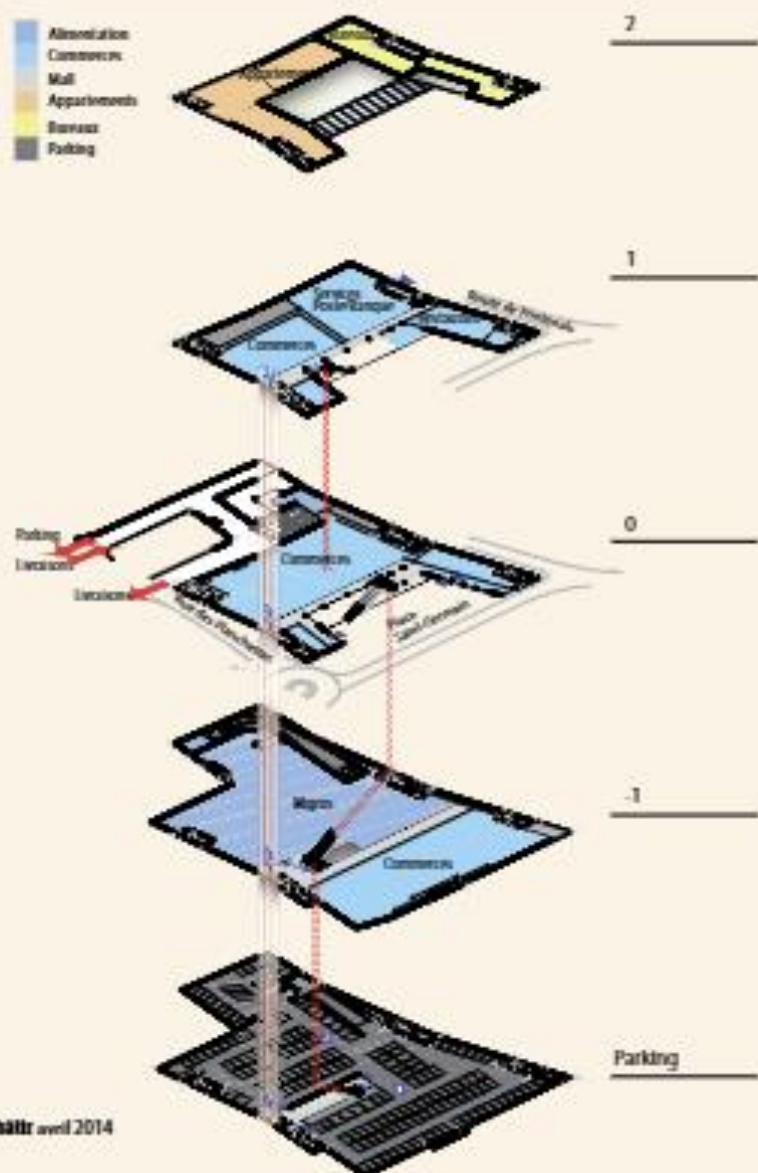
La cité ajolote vient de mettre la touche finale à une construction devant s'intégrer respectueusement dans son site. Les concepteurs du projet ont réussi à valoriser un espace urbain contigu au cœur historique en assurant une harmonie optimale entre nouvelles et anciennes constructions. Le complexe Esplanade Centre abrite 25 commerces sur trois niveaux, divers services, quatorze logements en attique et sept dans un bâtiment annexe ainsi qu'un parking souterrain de 180 places. Une place publique conviviale permet d'accéder au centre commercial et à la vieille ville. Sébastien Rey, architecte chez Architecture & Retail Rites SA, bureau lausannois auteur du projet, évoque une approche dictée par l'emplacement du site urbain à réaménager.

bâtir: Quel a été le fil conducteur de votre démarche?

Sébastien Rey: Le respect du cadre bâti local a été l'aspect déterminant de notre concept. La ville de Porrentruy est classée à l'inventaire des sites construits à protéger en Suisse (ISOS – site d'importance nationale). L'intégration du projet dans son contexte est le fruit d'une collaboration avec les autorités, communale, cantonale et fédérale, compétentes en la matière. Les éléments significatifs retenus sont la création d'une place publique mettant la vieille ville en valeur, la préservation des vues, notamment entre la nouvelle place et le parvis de l'église Saint-Pierre, le caractère minéral et la teinte des façades, les proportions verticales des percements et la végétalisation des toitures, visibles de la vieille ville. ▶



Entrée du centre commercial (ci-dessus). Les magasins occupent les trois étages inférieurs et les appartements et bureaux profitent du toit en terrasse.



En l'occurrence, à quelles exigences en matière d'accès et mesures constructives spécifiques avez-vous répondu?

Les accès au parking et aux quais de livraison sont concentrés à l'arrière du bâtiment, à l'opposé de la nouvelle esplanade publique dédiée avant tout aux circulations piétonnes. Les places de parc sont dans leur grande majorité situées en sous-sol. Les livraisons des commerces sont effectuées dans une grande halle intérieure permettant de diminuer les nuisances visuelles et sonores. En outre, constructivement, le bâtiment est conçu pour résister aux crues tricentennaires.

Densification, diversification et revalorisation urbaines: comment conjuguer les deux?

La philosophie de départ est liée à deux concepts: d'une part, la densité



Le grand distributeur occupe la plus grande surface commerciale, au niveau -1.

permettant de lutter contre le mitage du territoire, d'autre part, l'enrichissement de la ville par la diversité des affectations, et une animation commerciale centralisée afin de garder la population en ville et de réduire les déplacements motorisés individuels.

Le site en friche, résultant de la démolition de l'«Association agricole», indigne de l'entrée dans Porrentruy, est revalorisé. Une nouvelle place d'entrée représentative est créée. Un corps de bâtiment en U rétablit un alignement construit le long de la rue des Planchettes et de la route de Fontenais. Une grande verrière, cœur du projet, s'ouvre sur la place et l'anime en jouant la perméabilité visuelle entre l'intérieur et l'extérieur. ●

PROPOS RECUEILLIS PAR PHILIPPE CLAUDE
PHOTOGRAPHIES: VANINA MORELLON ▶

Un lieu à s'approprier

Martin Clarc, gérant du Marché Migros et président de l'Association des commerçants Esplanade Centre, exprime sa satisfaction.

Le nouveau supermarché Migros a accueilli ses premiers clients le 26 février passé. Quelles sont les premières impressions?

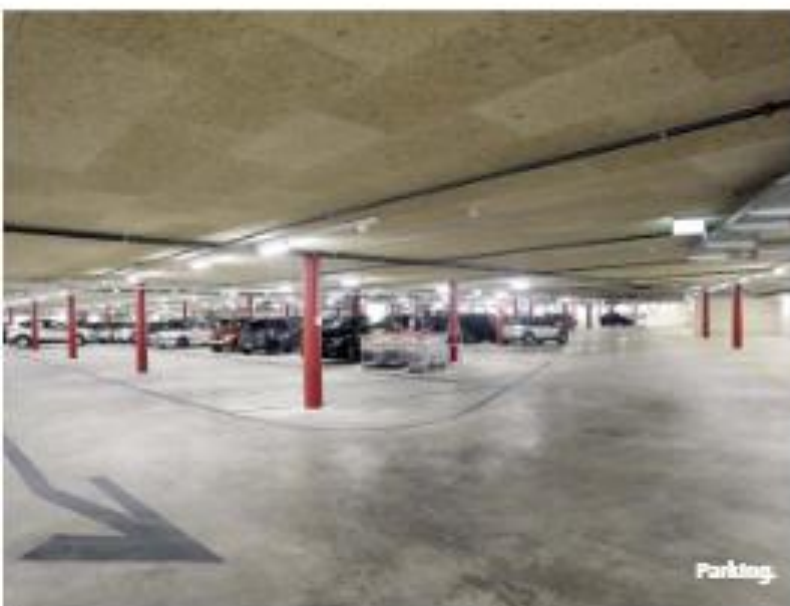
L'ouverture a été un grand succès avec une forte affluence. Les commentaires de la clientèle sont très positifs. La surface de vente spacieuse est particulièrement appréciée. L'assortiment supplémentaire tel que le bricolage plaît beaucoup et répond à une attente des clients. Le personnel a été renforcé et le sera encore si l'affluence continue. Chaque employé doit prendre ses marques et aura besoin de quelques semaines pour être à l'aise dans la logistique et l'organisation.

Pourquoi avoir choisi l'option d'une nouvelle surface commerciale plutôt que la transformation de l'ancienne?

Le magasin de Porrentruy était vieux, sans doute l'un des plus anciens de la coopérative Migros Bâle. Sa dernière rénovation remonte à plus de trente ans. Le projet de faire du neuf à Porrentruy date de plusieurs années. La solution de l'Esplanade est idéale, autant pour Migros que pour le complexe commercial, mais sa concrétisation a nécessité quelques années pour obtenir l'autorisation de construire.

Comment Esplanade Centre va-t-il s'inscrire dans le commerce local et comment les petits commerces perçoivent-ils l'arrivée du «géant»?

Il est encore trop tôt d'établir un bilan pour le commerce local. Je pense que l'affluence de clientèle dans Esplanade Centre sera aussi profitable aux petits commerces de la ville avec lesquels nous travaillons afin de satisfaire les demandes des clients. Chacun a une part du marché et ses propres atouts à faire valoir. Les échos que j'ai déjà eus sont assez favorables. PHC



Parking.



Terrasse des appartements.



Quai de déchargement.



Vestibule à l'entrée
du centre commercial.

Travaux et moyens engagés importants

Qualifiée de «chantier du siècle» par certains habitants de Portentruy, la construction du complexe Esplanade Centre a duré un peu plus de deux ans. César Wudens, membre de la direction générale de HRS Real Estate SA, l'entreprise chargée du développement et de la réalisation du projet, en trace les contours: «Après la démolition de quatre immeubles anciens, les travaux de terrassement ont nécessité l'enlèvement de 68 000 m³ de déblais.

Pour renforcer le pourtour de la fouille, 310 pieux et 650 clous, d'une longueur de 4 à 12 m, ont dû être implantés tandis que 600 m³ de granite ont été utilisés pour consolider les côtés. Le lestage du bâtiment est assuré, lui, par 362 micropieux plantés à une profondeur de 6 à 7 m, sous le radier. L'ensemble de la construction, représentant un investissement de 70 millions de francs, a demandé la mise en place de 15 000 m³ de béton, de 1 600 t d'armature, de 44 000 m² de coffrage et de quelque 300 piliers préfabriqués»

LES INTERVENANTS

LE MAÎTRE D'OUVRAGE

Macyva SA, Romont (FR)

Développeur du projet et entreprise totale
HRS Real Estate SA, Saint-Sulpice (VD)

LES MANDATAIRES

Architecte Retail Rites SA

Architecture & Planification, Lausanne

Ingénieurs civils

Buchs & Plumey SA - GWH SA, Porrentruy

Ingénieur électricien

BK Plan SA, Marin-Epagnier

Ingénieur chauffage-ventilation

GB Consult SA, Bâle

Ingénieur sanitaire - coordination

TP SA, Neuchâtel

Ingénieur géotechnicien CSD Ingénieurs

et Géologues SA, Porrentruy

Ingénieur géomètre

Voisard et Micy SA, Porrentruy

Ingénieurs aménagements extérieurs

Buchs & Plumey SA, Porrentruy

Planificateur façade Préface SA, Saint-Blaise

Ingénieur sécurité

Holliger Consult GmbH, Epsach

Concept signalétique

CCHE Architecture SA, Lausanne

Artiste Nico Bilari, Bisfelden

LES ENTREPRISES

Tri des déchets de chantier

Ramsayer SA, Courgenay

Chauffage et froid zone commerciales

Entreprise du Gaz, Porrentruy

Relevés protocoles fissures

Siori SA Architectes SA, Porrentruy

Défrichage Horticulteur-paysagiste

Plomb SA, Boncourt

Démolition Dorot François Génie civil

et Construction SA, Courgenay

Désamiantage Kopp Robert AG, Studen

Reprise en sous-œuvre

Diamcoupe SA, Chesaux-sur-Lausanne

Installation provisoire électrique

BKW FMB Energie SA, Porrentruy

Microprocesseurs Perfora SA, Neuchâtel

Essai de bouilles

Eggstein Swissboring AG, Kriens

Clous et gunitage Perfora SA, Neuchâtel

Étanchement des ouvrages armés

Zemental Suisse SA, Au (SG)

Terrassement Cuenat G. SA, Courchavon

Echafaudages

Roth Echafaudages SA, Delémont

Canalisations intérieures sous radier

Pierli-Gruppe, Tramelan

Béton et béton armé Bernasconi E. & Cie SA,
Les Geneveys-sur-Coffrane

Maçonnerie après gros œuvre

Parietti et Gindrat SA, Porrentruy

Forages Diamcoupe SA, Peseux

Piliers BA (fournitures) Sacac SA, Lensburg

Escaliers préfabriqués

Matériaux Sabag SA, Delémont

Charpente métallique, vitrages

Hevon SA, Courtrételle

Fenêtres en bois EgoKiefer SA, Neuchâtel

Fenêtres en métal Macorn SA, Develier

Forblanterie et paratonnerre

Vallet Maurice, Porrentruy

Étanchéité Nord et sur toiture

Dentan SA, Delémont

Isolation sous dalle

Nettoyage Express SA, Neuchâtel

Revêtements coupe-feu Intum SA, Bulle

Isolation périphérique et crépissage

Rist SA, Porrentruy

Stores à lamelles Fraud Didier SA, Courgenay

Tableaux électriques

Emilia Tableaux SA, Vicques

Électricité CFM/CFA zone commerce

Adoubs SA, Porrentruy

Lustrerie Zumtobel Lumière SA,

Romanet-sur-Lausanne

Intégrés électriques Adoubs SA, Porrentruy

Fourniture «secours»

Almat AG, Tägerwangen

Fourniture équipement de secours

Siemens Suisse SA, Renens

Fourniture équipement évacuation

G + M Elektronik AG, Oberbüren

Câblage MCR EP Electricité SA, Genève

Gestion des places de parc et barrières

Skidsta (Suisse) SA, Chesaux-sur-Lausanne

Rails d'énergie

Schneider Electric (Suisse) SA, Renens

Chauffage de sol appartements

Pierli Jura SA, Delémont

Ventilation Climagel SA, Delémont

Isolation des conduites Isajura SA, Glovelier

MCR Voucher Paul SA, Crissier

Sanitaire commerces et appartements

Entreprise du Gaz SA, Porrentruy

Agencement cuisines 2,5 pièces

RapidService SA, Porrentruy

Agencement de cuisine

Menuiserie Desboeufs SA, All

Sprinkler Controx AG, Winterthur

Ascenseur, monte-charge, trottoir

roulant Schindler Ascenseurs SA, Matran

Dispositif de lavage

Crawford Hala AG, Wangen an der Aare

Enduits Millenium Bâtiments, Delémont

Plâtrerie Parietti et Gindrat SA, Porrentruy

Vollets roulants

Mall Portematic SA, Saint-Légier-La Chèze

Samurano générale Charles Beureux SA, All

Sas Intérieurs Linder Constructions

métalliques SA, Delémont

Superstructures toiture

Crevoisier & Resat SA, Porrentruy

Barrière de verre mall Macorn SA, Develier

Portes Intérieures bois-métal

RWD Schlatter SA, Vevey

Portes Intérieures bois, menuiserie

générale Oedonez SA, Delémont

Séparations de cave

Menuiserie Bendit, Courgenay

Doublage front de mall

Thiévent Gerber SA menuiserie, Courtedoux

Bandeaux et menuiserie du mall Dubey

Constructions métalliques SA, Fontenais

Système de verrouillage Quince SA, All

Clotons fixes WC public esplanade

Soka AG, Safenwil

Chapes Immeuble et appartements

Licom Chapes SA, Le Landeron

Revêtements de sols sans joint

Floortec SA, Porrentruy

Carrelages

Carrelage Pinto YM SA, Villars-sur-Glâne

Revêtements de sols en parquet

HIM SA, Givisiez

Tapis brosse Atelier Services SA, Lausanne

Plafonds métalliques

Weiner bolierwerk AG, Yop

Faux plafond plâtre

Millenium Bâtiments, Delémont

Peinture Intérieure parking et CVSE

Parietti et Gindrat SA, Porrentruy

Peintures Rist SA, Porrentruy

Marquages au sol treetMark GmbH, Opund

Barrière mobile Linder Constructions

métalliques SA, Delémont

Tuyauterie Entreprise du Gaz SA, Porrentruy

Conduites Industrielles canalisations

G. Chavonne SA, Grandfontaine

Essai de matériaux Tecsol SA, Delémont

Surveillance AGS Agence générale

de Sécurité SA, Neuchâtel

Travaux de superstructures - Aménage-

ments terrasse +2 et nouvel immeuble

Dorot François Génie civil et Construction SA,

Courgenay

Espace reprographie et espace projet

Olmero AG, Glattnugg

Fabrication œuvre d'art

Kunstbetrieb SA, Münchenstein